

Forslag til organisationstilpasning på Sundheds- og Omsorgsområdet

Dato: 16.04.2026
Journalnr.: 26/2295

Baggrund

Velfærdsområdet er under forandring. Ældreformen og Sundhedsreformen har tydelige intentioner om, at borgerne skal opleve mere nære og sammenhængende sundheds- og plejetilbud frem for parallelle indsatser. Borgeren skal mødes ud fra et helhedsorienteret perspektiv med større kontinuitet i kontakten til medarbejdere og en tydeligere sammenhæng mellem sundhed, pleje og forebyggelse.

Samtidig indebærer Sundhedsreformen opgaveflytning og nye former for samarbejde mellem kommune og region, og Ældreformen stiller nye krav til det interne samarbejde på tværs af fagligheder og kontinuitet. For at borgerne oplever denne sammenhæng, indrettes organisationen på en ny måde, hvor samarbejde, helhedspleje og tværfaglighed er bærende principper. Med en organisering, der understøtter faste samarbejdsrelationer og bedre koordinering, kan hjælpen i højere grad tilpasses borgerens hverdag, leveres tættere på borgeren og med højere grad af kontinuitet. Borgerens samlede livssituation bliver dermed omdrejningspunktet for indsatsen frem for en række enkeltstående ydelser.

Den justerede organisering skaber de nødvendige rammer for, at indsatser kan planlægges, følges op og tilpasses i fællesskab omkring borgeren. Det styrker kvaliteten i opgaveløsningen, giver større trykthed og overskuelighed for borgerne og understøtter i praksis reformernes ambitioner om nærhed, sammenhæng og kontinuitet i mødet mellem borger og kommune.

Forslag til ny organisering

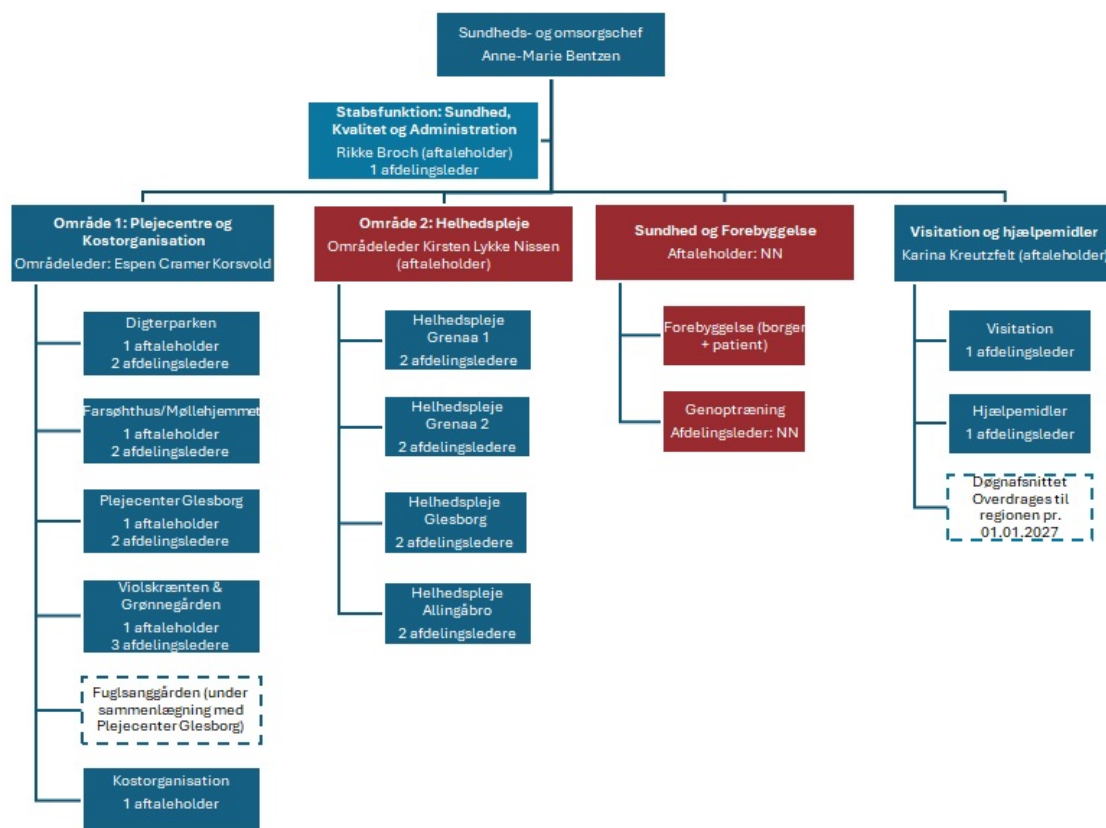
Sundheds- og Omsorgsområdet implementerede fase 1 af organisationsændringer pr. 1. april 2026, hvor områdelederstillingerne for hhv. Hjemmeplejen og Sygeplejen Norddjurs samt Plejecentre og Kostorganisation trådte i kraft.

I fase 2 etableres en ny selvstændig organisatorisk enhed, Sundhed og Forebyggelse, hvor genoptræning efter Sundhedsloven og forebyggelse samles.

Derudover vil vedligeholdende træning og rehabilitering blive integreret i Helhedsplejen (tidl. Hjemmeplejen og sygeplejen Norddjurs).

Dette sker som konsekvens af, at der nu er klarhed over opgaveflyttet mellem kommune og region samt, hvordan Ældreformen påvirker den interne organisering i Sundhed og Omsorg.

Fase 2 - Forslag til ny organisering



Enheden Helhedsplejen

Som en del af Ældreformen indføres helhedspleje, som består af både praktisk hjælp, personlig pleje og genoptræning ligesom alt hjælp skal gives med et forebyggende, vedligeholdende og rehabiliterende sigte.

Som konsekvens heraf flyttes den vedligeholdende træning og Rehabiliteringsteamet ind i Helhedsplejens område A-D, således at disse fagligheder også indgår i de faste teams tæt på borgerne. Formålet er at styrke det tværfaglige samarbejde og levere helhedsorienterede indsatser af høj kvalitet. Det tværfaglige blik skal ligeledes bidrage til at forebygge funktionsfald og iværksætte relevante indsatser tidligt i forløbet, så borgerne bevarer deres funktionsniveau så længe som muligt. Medarbejderne refererer til afdelingsledelsen i Helhedsplejen.

Med ældreloven indføres der også en afklaringspakke for alle nye borgere. Formålet med denne pakke er at vurdere borgerens behov for hjælp og støtte, og i hvilken grad borgeren kan forblive selvsulpulpen ved hjælp af træning, teknologi eller anden indsats. Afklaringsforløbet leveres af faste teams, således at der skabes kontinuitet for borger og medarbejdere, såfremt borger visiteres til et forløb efterfølgende.

Aktivitetstilbud som overvejende har en et social formål vil fremadrettet høre under området Plejecentre

Enheden Sundhed og Forebyggelse

Der etableres en selvstændig enhed, hvor genoptræning efter Sundhedsloven (borgere med en genoptræningsplan efter udskrivelse fra sygehus) og sundhedsfremme og forebyggelse (patientrettet og borgerrettet) samles.

Flere borgergrupper (fx hjerterehabilitering og kræft) har både behov for genoptræning og patientuddannelse - ved at samle genoptræning og forebyggelse vil det være muligt at skabe mere sammenhængende forløb for de borgere, der har behov for begge tilbud.

Med Sundhedsreformen kommer der både nye kronikerpakker under den patientrettede forebyggelse, ligesom Danmark får sin første nationale Folkesundhedslov. Folkesundhedsloven vil forpligte kommunerne til at arbejde systematisk med sundhedsfremme og forebyggelse for at mindske ulighed i sundhed og sikre bedre trivsel. Sundhedsfremme og forebyggelse vil skulle foregå i et tæt samarbejde med blandt andet civilsamfund, almene boligforeninger, lokale virksomheder mf.

Sundhed og Forebyggelse vil derfor være et område og en afdeling, som de kommende år skal udvikles og udbygges.

Ledelsesorganisering - Sundhed og Forebyggelse

- 1 aftaleholder for enheden, der samtidig er fag- og personaleleder for de medarbejdere, der arbejder med sundhedsfremme og forebyggelse (patientrettet og borgerrettet)
- 1 afdelingsleder, der er fag- og personaleleder for de medarbejdere, der arbejder med genoptræning efter Sundhedsloven (genoptræningsplaner). Afdelingslederen vil samtidig være faglig leder for den vedligeholdende træning, som integreres i helhedsplejen. Afdelingslederen refererer til aftaleholderen for Sundhed og Forebyggelse. Der er tale om en eksisterende afdelingslederstilling, som på nuværende tidspunkt er vakant

Berørte medarbejdere

Som en konsekvens af organisationsændringen vil 27 medarbejdere fra rehabiliteringsteamet og vedligeholdende træning og aktivitet blive direkte berørt. De berørte medarbejdere vil enten skulle løse andre arbejdsopgaver eller få anden organisatorisk/ledelsesmæssig forankring. Der vil være en dialogproces med de berørte medarbejdere samt MED-systemet om medarbejdernes ændrede organisatoriske tilhørsforhold og opgaver.

Herudover berøres 29 terapeuter, som arbejder med genoptræning efter Sundhedsloven, som skal indgå i den nye enhed Sundhed og Forebyggelse.

Samlet set vil 56 medarbejdere blive berørt i varierende grad.